
Joaquín Herrán Prieto (*)

NOTAS SOBRE LA DEMOGRAFIA DE EL PUERTO DE SANTA MARIA, 1860-1870

El conocimiento de la provincia de Cádiz desde el punto de vista demográfico, ya sea en su conjunto o en cada una de las partes que la componen, presenta todavía lagunas muy importantes, como queda reflejado en el estado de la cuestión realizado por J. Pérez Serrano (1). Por ello, en muchos casos sigue siendo necesario, a la hora de abordar un estudio acerca de la población gaditana, comenzar por la necesidad más primaria, como es la de la búsqueda y exposición de los datos sobre los que, en una fase posterior, podrán basarse unas adecuadas síntesis que clarifiquen la evolución o desarrollo de una determinada comunidad de personas. De aquí el título de este artículo («Notas sobre la...»), que lo que pretende es precisamente la presentación de una serie de datos, los cuales pueden ser útiles cuando se afronte el necesario estudio de la demografía portuense del siglo XIX.

Se acaban de mencionar las carencias en el conocimiento demográfico referido a la provincia gaditana; pero, con respecto a El Puerto de Santa María en el siglo XIX cabría hablar de un desconocimiento casi total. Para el XVIII se cuenta con la encomiable Tesis Doctoral de Juan J. Iglesias Rodríguez, uno de cuyos capítulos está dedicado a la reconstrucción de la población portuense en un período de este siglo, sin embargo, para el XIX hay publicados varios estudios de carácter social o económico en El Puerto, pero ninguno de tipo específicamente demográfico.

Para el período comprendido entre los años 1860 y 1870 existe en el Archivo Municipal de El Puerto de Santa María una documentación

(*) Becario de Investigación. Universidad de Cádiz.

(1) PEREZ SERRANO, Julio, «Hacia un estado de la investigación demográfica española sobre la etapa protoestadística. Los estudios poblacionales en Cádiz», *Boletín Bibliográfico de Historia*, n.º 6 (1988), pp. 13-24.

de Registro Civil que, de alguna, forma, permite el acercamiento a la realidad demográfica de la ciudad en este espacio de tiempo (2). Es cierto que los estudios demográficos suelen estar referidos a períodos más dilatados de tiempo, por lo que no sería muy significativo hablar en este artículo de tendencias, por ejemplo, pero no cabe duda de que a medida que se vayan elaborando otras investigaciones sobre El Puerto aparecerán nuevos datos que podrán completar, o corregir si fuera preciso, a los que se exponen en estas páginas.

La documentación reseñada, entre 1860 y 1862, se limita a recoger las cifras mensuales de los nacimientos, matrimonios y defunciones acaecidos en la localidad. En los nacimientos se distingue entre varones y hembras, lo que no ocurre en las defunciones, que sólo ofrecen valores globales. A partir de 1863 la información se hace más precisa y se diversifica. Además de la distinción por sexos en las defunciones, se añaden las edades de las personas que contraen matrimonio, cifras acerca de mortalidad infantil, así como una clasificación por profesiones de los fallecidos y una somera exposición de las causas de los fallecimientos. Esta presentación más completa de los datos a partir del año 1863 debió responder a una necesidad de mayor perfeccionamiento en el Registro Civil del país. En 1870 se corta la documentación y sólo vuelven a aparecer algunos datos parciales y fragmentarios en el año 1877.

Por supuesto que para tener una visión mucho más exhaustiva de la población de El Puerto de Santa María en estos años sería necesario contar con los padrones municipales que se conservan en el Archivo, pero tal cometido desbordaría ya las pretensiones de este artículo.

Parece conveniente comenzar por conocer el total de los habitantes de El Puerto de Santa María en el lapso temporal objeto de estudio. Según el Censo de 1857, que goza de un razonable grado de fiabilidad y aceptación, en el Puerto existían 21.283 habitantes (3). El siguiente Censo Oficial de población elaborado en España data del año 1860 y arroja para la localidad la cifra de 21.714 habitantes (4), cifra que se va

(2) Archivo Municipal del Puerto de Santa María (AMPSM), Sección *Estadística*, Legajo *Demografía 1861-1877*.

(3) La cifra está recogida por Rosetty en una de sus *Guías*. Vid. ROSETTY, José, *Guía de Cádiz. El Puerto de Santa María. San Fernando y el Departamento para el año de 1860*, Cádiz, Imprenta de la Revista Médica, 1860, p. 72.

(4) Cfr. ROSETTY, José, *Guía... de 1863*, p. 80.

repetiendo en años sucesivos. Incluso en 1872 el Ayuntamiento portuense seguía manejando oficialmente este mismo número de personas (5). Para el año 1869, la Diputación Provincial de Cádiz elaboró, a su vez, una estadística de los habitantes de la provincia, con motivo de las elecciones que habían de celebrarse dicho año. Esa estadística ofrece para El Puerto de Santa María un total de 21.829 habitantes (6). Por lo tanto, el número de habitantes del Puerto entre 1860 y 1870 debió oscilar muy poco por encima o por debajo de los 21.700 ó 21.800.

Se trata, pues, de un período en el que la población se encuentra prácticamente estancada, lo que se confirmaría observando las cifras del año 1877. Según el Censo de ese año, la población del Puerto ascendería a los 22.116 habitantes (7). Es decir, en un plazo de 17 años el crecimiento de la población habría sido tan sólo de 400 habitantes, según las cifras que aportan los Censos Oficiales. No obstante, esto no sería una característica privativa de El Puerto de Santa María, ya que el mismo estancamiento es aplicable a otras poblaciones circundantes en estos años, en especial a la propia ciudad de Cádiz (8).

Comentando cada una de las variables que forman parte del movimiento natural de una población, sobre la natalidad en el período objeto de estudio cabría decir que el total de los nacimientos se eleva a 9.153, lo que supone una media de 832 nacimientos cada año. Las variaciones oscilan desde un mínimo de 675 nacimientos en 1860 hasta un máximo de 911 en 1864. Claro está que para tener una idea completa de lo que significan estas cifras sería preciso establecer una comparación con las que se obtengan tras el estudio de otros períodos temporales en esta misma ciudad y con las provenientes de diferentes lugares, comentario que será válido tanto para los datos referentes a la

-
- (5) AMPSM, Sección Estadística, Legajo Expedientes 1866-1874, año 1872, expediente n.º 3.
 (6) Archivo de la Diputación Provincial de Cádiz, *Actas de la Diputación Provincial*, 10 de Febrero de 1869.
 (7) Cfr. *Censo de población del año 1877, Provincia de Cádiz*, Cádiz, Establecimiento Tipográfico de José María Gálvez, 1879.
 (8) Cfr. RAMOS SANTANA, Alberto, «La confusa demografía gaditana del siglo XIX (1800-1875)», *Anales de la Universidad de Cádiz*, III-IV (1986-1987), pp. 251-261. Otras poblaciones gaditanas circundantes ganaron población en este período. Por ejemplo, Chiclana pasó de los 9.004 habitantes en 1860 a los 11.714 en 1877 y Puerto Real pasó de los 7.857 a los 9.632 en los mismos años. Sin embargo, la también vecina San Fernando perdió población: sus 27.482 habitantes en 1860 se convirtieron en 26.838 en 1877. Cfr. *Censo de población del año 1877...*

natalidad que ahora se comentan como para los que se expongan acerca de la nupcialidad y la mortalidad.

Los responsables del Registro Civil provincial consideraron que en los años 1860 y 1861 la natalidad en El Puerto de Santa María había sido anormalmente baja, por lo que pidieron explicaciones sobre el hecho a los encargados del Registro portuense. En concreto, argumentaban que en el año 1861 se habían producido en El Puerto un total de 793 nacimientos, lo que suponía una relación en los natalicios de 1 por cada 27 habitantes, cuando la relación normal se situaba en 1 por cada 22 ó 24 habitantes. Sin embargo, desde el Registro Civil de El Puerto contestaron afirmando desconocer las causas de la disminución observada: «Con respecto a la disminución de los natalicios, no pueden aproximarse los que suscriben a las causas que lo pudieran haber motivado, pues para ello era necesario estar prevenido y observar una secuela de años» (9).

La tasa de natalidad en El Puerto de Santa María en el período 1860-1870 se situaría en el 38,25%, teniendo como puntos extremos de nuevo, obviamente, los años 1860, con el 31,03%, y 1864, con el 41,88%. En una distribución estacional de la natalidad, se observa que los mayores índices se establecen entre los meses de enero y marzo, mientras que los menores se encuentran en el período que va de agosto hasta octubre.

Por su parte, el grado de ilegitimidad, es decir, los nacimientos que se producen fuera del matrimonio, sería del 18,3% en el total de los nacimientos entre 1860 y 1870, mientras que la relación de masculinidad o número de nacimientos masculinos por cada cien nacimientos femeninos (nacen más niños que niñas), se situaría en una media de 111. Aunque la relación de masculinidad es más significativa cuanto mayor es el período de tiempo estudiado (lo normal sería una relación de 105), no obstante, por el número total de nacimientos producidos, esa relación en El Puerto de Santa María durante estos años debería estar comprendida dentro del intervalo 102,5-107,5 para gozar de un suficiente crédito, si se aceptan las relaciones propuestas por L. Henry (10).

(9) AMPSM, Sección Estadística, Legajo Demográfica 1861-1877, año 1862, expediente n.º 2.

(10) Cfr. HENRY, Louis, *Manual de demografía histórica. Técnicas de análisis*, Barcelona, Crítica 1983, pp. 78-79.

Por lo que respecta a la situación de la nupcialidad, del total de los matrimonios celebrados en el Puerto asciende a 1661, teniendo como valor más alto los 169 que tuvieron lugar en 1861, y como valor más bajo los 123 de los años 1867 y 1868. La cifra promedio es la de 151 matrimonios anuales para el otras veces citado período 1860-1870.

Hay que reseñar que en agosto de 1870, como consecuencia de las ideas imperantes a raíz de la revolución de septiembre de 1868, se aprobó en España una nueva ley que permitía el matrimonio civil y de acuerdo con la cual, desde septiembre de 1870, comenzaron a celebrarse tales matrimonios. En lo que restaba de año fueron 7 los enlaces que tuvieron lugar de esta forma en la ciudad portuense (11), aunque al faltar continuidad en la documentación a partir de ese momento se desconoce la evolución de los matrimonios civiles frente a los puramente religiosos.

La tasa de nupcialidad es del 6,94%, aunque llega hasta el 7,77% en 1860 y baja hasta el 5,65% en los años 1867 y 1868. En cuanto a la edad de las personas que contraen matrimonio, hay que señalar que los varones lo hacen con preferencia entre los 25 y los 35 años (el 48,4% del total de los varones que se casan), mientras que las hembras lo hacen de forma claramente mayoritaria entre los 15 y los 25 años (el 67,9% del total), lo que, por otra parte, parece responder a una tendencia bastante generalizada.

En lo que se refiere a la mortalidad, antes de exponer los valores que presenta, se hace necesario comentar algunas peculiaridades de las estadísticas derivadas de los datos del Registro Civil. En la mortalidad por profesiones se han respetado las que aparecen en la documentación, aunque se haría preciso una mayor diversidad en las mismas para ofrecer una idea más cercana a la realidad. Igualmente, habría que tener presente una clasificación socioprofesional de El Puerto de Santa María en esta época para que las cifras resultantes fueran verdaderamente significativas. También hay que señalar que no se ha tenido en cuenta la mortalidad por profesiones de las hembras fallecidas, puesto que una parte muy importante de las mujeres que fallecen son incluidas en los datos del Registro dentro del apartado de «profesión ignorada»; ¿deben ser consideradas aquellas que sólo desempeñan las labores

(11) AMPSM, Sección Estadística, Legajo Demográfica 1861-1877, año 1871, expediente n.º 1.

domésticas? La explicación parece en exceso simple, por lo que no se ha elaborado esta estadística.

Una cierta falta de rigor se observa también a la hora de elaborar la estadística relativa a las causas de la muerte. En especial, la documentación no aclara a partir de qué edad considera que la causa del fallecimiento es la «senilidad».

Sea como fuere, en el período objeto de estudio el número total de fallecimientos asciende a 9.076, teniendo su máximo en el año 1864 como 1.078 muertes y su mínimo en 1866 con 721. La media de fallecimientos anuales que se obtiene es de 825. No cabe duda de que en el máximo de 1864 ha influido el hecho de que en ese año tiene lugar también el máximo de fallecimientos producidos por enfermedades epidémicas y contagiosas (un total de 320). Este episodio epidémico, que no parece revestir excesiva importancia, comenzó en diciembre de 1863 y sus efectos se prolongaron hasta los comienzos del verano del año siguiente. El apogeo de este proceso epidémico se situaría en enero de 1864, mes en el que se producen 124 fallecimientos debido a esta causa. De todas formas, la documentación no aclara cual es la enfermedad que ha provocado estas muertes.

La tasa de mortalidad resultante para El Puerto en estos años es del 37,93%. el mínimo se sitúa en 1866, con el 33,14%, mientras que el máximo, lógicamente también, se encuentra otra vez en 1864, cuando la tasa se eleva hasta el 49,56%.

Un dato muy importante que debe tenerse en cuenta es el de la mortalidad infantil o proporción de los fallecidos con menos de un año, un índice que expresa con claridad el estado sanitario y las condiciones socioeconómicas de una determinada sociedad. La tasa de mortalidad infantil alcanzaría en El Puerto de Santa María algo más del 306%, con un mínimo de 231,55% en el año 1866 (año que, además, se corresponde con el de la tasa de mortalidad bruta más baja) y un máximo de 364,44% en 1860 (año en el que también se sitúa la tasa de natalidad más baja de todo el período). Hay que señalar, no obstante, que para determinar la tasa de mortalidad infantil entre los años 1860 y 1862 no se han podido tener en cuenta (porque la documentación no los recogía durante estos años) a aquellos niños que nacen vivos, pero mueren antes de ser bautizados. De todas formas, la tasa final resultante variaría muy poco a tenor de las cifras de estos niños (nacidos vivos

CUADRO N.º 1

VALORES BRUTOS DE LA NATALIDAD 1860-1870

AÑOS	Legítimos			Ilegítimos			TOTAL GENERAL
	Varones	Hembras	Total	Varones	Hembras	Total	
1860	297	267	564	59	52	111	675
1861	333	297	630	85	78	163	793
1862	331	327	658	85	87	172	830
1863	346	292	638	87	64	151	789
1864	406	344	750	91	70	161	911
1865	379	345	724	79	72	151	875
1866	384	342	726	78	75	153	879
1867	351	339	690	77	68	145	835
1868	334	318	652	81	75	156	808
1869	398	346	744	79	80	159	903
1870	362	337	699	83	73	156	855
TOTAL	3.921	3.554	7.475	884	794	1.678	9.153
Promedio	356	323	680	80	72	153	832

CUADRO N.º 2
VALORES BRUTOS DE LA NUPCIALIDAD 1860-1870

AÑOS	Soltero con		Viudo con		TOTAL
	Soltera	Viuda	Soltera	Viuda	
1860	137	7	12	1	157
1861	152	5	9	3	169
1862	127	2	16	2	147
1863	137	9	12	4	162
1864	146	3	11	1	161
1865	138	7	11	4	160
1866	120	6	10	1	137
1867	104	4	11	4	123
1868	110	-	9	4	123
1869	141	6	13	5	165
1870	135*	4*	15*	3*	157*
TOTAL	1.447	53	129	32	1.661
Promedio	132	5	12	3	151

(Las cifras con asteriscos señalan valores probabilísticos).

CUADRO N.º 3
VALORES BRUTOS DE LA MORTALIDAD 1860-1870

AÑOS	1	2	3	4	5	6	7	8	9	10	11	12	13	14	15	16	17	18	19	20	TOTAL
1860	246	101	15	14	11	75	42	21	24	22	23	23	25	36	20	27	19	22	17	6	789
1861	284	177	18	13	16	23	20	17	15	18	16	31	27	33	20	33	21	21	11	2	816
1862	301	113	17	10	21	27	18	20	13	27	14	25	24	33	25	27	18	17	13	8	771
1863	272	172	41	14	27	28	19	19	25	27	21	36	18	41	24	35	18	13	12	11	873
1864	301	248	90	28	19	35	40	29	30	33	19	21	21	32	32	36	32	20	8	4	1.078
1865	274	102	12	8	19	31	25	20	22	32	20	26	17	27	40	24	20	17	13	6	755
1866	204	133	23	15	20	33	24	25	24	31	13	22	14	23	32	30	25	15	11	4	721
1867	242	183	23	11	19	32	35	27	30	30	35	26	34	27	38	18	34	17	16	8	885
1868	216	214	15	14	10	19	24	16	15	23	32	17	28	20	41	18	20	18	10	8	778
1869	228	217	20	10	14	22	21	23	43	24	29	25	31	24	41	25	33	12	6	7	855
1870	251	161	7	6	14	16	22	12	27	18	24	28	32	19	41	25	29	13	4	6	755
TOTAL	2.819	1.821	281	143	190	341	290	229	268	285	246	280	271	315	354	298	269	185	121	70	9.076
Promedio	256	166	26	13	17	31	26	21	24	26	22	25	25	29	32	27	24	17	11	6	825

(Edades: 1=menos de 1 año; 2=1-4 años; 3=5-9 años; 4=10-14 años; 5=15-19 años; 6=20-24 años; 7=25-29 años; 8=30-34 años; 9=35-39 años; 10=40-44 años; 11=45-49 años; 12=50-54 años; 13=55-59 años; 14=60-64 años; 15=65-69 años; 16=70-74 años; 17=75-79 años; 18=80-84 años; 19=85-89 años; 20=más de 90 años)

CUADRO N.º 4
EDADES DE LOS QUE CONTRAEN MATRIMONIO 1863-1870

AÑOS	Varones				Hembras			
	15-25	25-35	35-50	+50	15-25	25-35	35-50	+50
1863	55	73	29	5	96	42	18	6
1864	63	70	25	3	114	30	16	1
1865	47	83	24	6	105	39	14	2
1866	52*	54*	25*	6*	89*	35*	11*	2*
1867	44	56	19	4	82	27	13	1
1868	40	68	10	5	91	26	5	1
1869	55	84	23	3	115	33	16	1
1870	42*	87*	19*	9*	115*	28*	10*	4*
TOTAL	398	575	174	41	807	260	103	18
Promedio	50	72	22	5	101	32	13	2

(Las cifras con asteriscos señalan valores probabilísticos).

CUADRO N.º 5
MORTALIDAD NEONATAL 1863-1870

AÑOS	Nacidos muertos			Fallec. antes del bautismo			TOTAL GENERAL
	Varones	Hembras	Total	Varones	Hembras	Total	
1863	41	20	61	2	5	7	68
1864	31	25	56	3	2	5	61
1865	20	19	39	-	1	1	40
1866	27	16	43	2	-	2	45
1867	27	16	43	3	-	3	46
1868	20	13	33	8	4	12	45
1869	26	20	46	-	-	-	46
1870	26	15	41	1	1	2	43
TOTAL	218	144	362	19	13	32	394
Promedio	27	18	45	2	2	4	49

CUADRO N.º 6
MORTALIDAD POR PROFESIONES DE LOS VARONES
FALLECIDOS 1863-1870

AÑOS	Profesiones							TOTAL
	1	2	3	4	5	6	7	
1863	265	50	95	21	16	13	3	463
1864	351	65	133	23	6	20	15	613
1865	221	52	89	26	8	36	2	434
1866	215	33	100	11	6	15	11	391
1867	258	64	112	21	10	17	5	487
1868	240*	45*	90*	15*	7*	14*	6*	417
1869	241	58	67	26	8	16	14	430
1870	220	35	94	12	8	18	3	390
TOTAL	2.011	402	780	155	69	149	59	3.625
Promedio	251	50	97	19	9	19	7	453

(Las cifras con asterisco señalan valores probabilísticos. Según la documentación, las profesiones son: 1=Menores sin profesión determinada; 2=Trabajadores del campo; 3=Trabajadores de fábricas, talleres y oficios; 4=Comerciantes, industriales y toda profesión mercantil; 5=Profesores, médicos, abogados, eclesiásticos y toda ocupación facultativa; 6=Propietarios y los que se sostienen de sus rentas; 7=Se ignora).

CUADRO N.º 7
CAUSAS DE LA MUERTE 1863-1870

AÑOS	Enf. comunes		Enf. epidem.-contag.		Muerte nat. repentina.		Muerte violenta		Semilidad		TOTAL VARONES	TOTAL HEMBRAS
	Varones	Hembras	Varones	Hembras	Varones	Hembras	Varones	Hembras	Varones	Hembras		
1863	373	360	62	49	6	4	12	2	4	12	457	427
1864	419	340	182	138	3	4	13	2	5	8	622	492
1865	398	306	12	3	4	2	13	-	8	9	435	320
1866	347	291	24	22	3	3	9	1	8	13	391	330
1867	432	347	34	33	3	1	12	4	6	13	487	398
1868	377	334	7	4	10	1	10	1	5	21	409	361
1869	398	405	14	6	2	2	8	1	8	7	430	421
1870	365	354	1	3	5	1	13	2	7	5	391	365
TOTAL	3.109	2.737	336	258	36	18	90	13	51	88	3.622	3.114
Promedio	389	342	42	32	4	2	11	2	6	11	453	389

(Enf. com. = Enfermedades comunes; Enf. epi. cont. = Enfermedades epidémicas y contagiosas; M. nat. rep. = Muerte natural repentina; M. viol. = Muerte violenta).

CUADRO N.º 8
DISTRIBUCION ESTACIONAL DE LA NATALIDAD 1860-1870

AÑOS	Ene.	Feb.	Mar.	Abr.	May.	Jun.	Jul.	Ago.	Sep.	Oct.	Nov.	Dic.	TOTAL
1860	62	69	86	61	58	54	56	39	53	43	36	58	675
1861	101	76	70	65	85	62	64	56	39	50	62	63	793
1862	101	61	95	64	76	53	69	50	58	63	77	63	830
1863	76	86	90	83	72	48	62	53	51	50	39	79	789
1864	88	78	83	87	77	59	71	64	82	54	72	96	911
1865	81	72	102	84	60	49	89	56	57	67	77	81	875
1866	96	81	95	74	73	62	68	50	77	56	75	72	879
1867	90	75	88	67	91	46	63	59	49	64	68	75	835
1868	79	94	97	64	68	43	61	47	51	68	60	76	808
1869	115	78	82	73	99	56	64	76	54	52	77	77	903
1870	121	68	102	82	73	59	50	38	61	61	59	81	855
TOTAL	1.010	838	990	804	832	591	717	588	632	628	702	821	9.153
Promedio	92	76	90	73	76	54	65	53	57	57	64	75	832

CUADRO N.º 9
DISTRIBUCION ESTACIONAL DE LA NUPCIALIDAD 1860-1870

AÑOS	Ene.	Feb.	Mar.	Abr.	May.	Jun.	Jul.	Ago.	Sep.	Oct.	Nov.	Dic.	TOTAL
1860	9	16	8	8	16	14	15	9	15	14	11	22	157
1861	11	8	20	13	13	10	13	15	12	14	14	26	169
1862	6	4	10	16	13	13	19	16	9	12	9	20	147
1863	13	14	9	17	10	15	10	21	6	8	16	23	162
1864	12	16	24	4	16	13	11	15	8	11	9	22	161
1865	13	9	14	10	20	12	11	18	9	16	16	12	160
1866	10	16	12	12	17	11	14	6	12	11	6	10	137
1867	4	13	15	13	7	16	10	6	8	8	6	17	123
1868	8	5	9	11	6	9	15	14	10	10	15	11	123
1869	7	16	7	9	17	16	6	23	18	25	11	10	165
1870	11	12	9	16	13	15	14	15	11*	13*	11*	17*	157*
TOTAL	104	129	137	129	148	144	138	158	118	142	124	190	1.661
Promedio	9	12	12	12	13	13	13	14	11	13	11	17	151

(Las cifras con asterisco señalan valores probabilísticos).

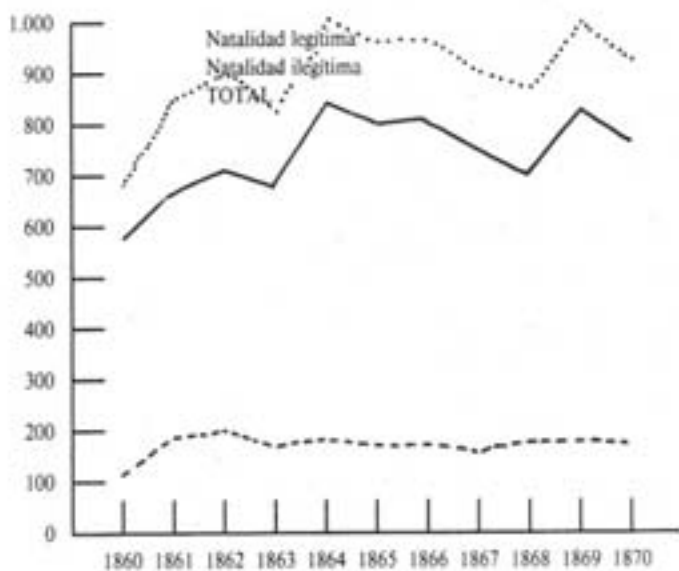
CUADRO N.º 10
DISTRIBUCION ESTACIONAL DE LA MORTALIDAD 1860-1870

AÑOS	Ene.	Feb.	Mar.	Abr.	May.	Jun.	Jul.	Ago.	Sep.	Oct.	Nov.	Dic.	TOTAL
1860	52	61	84	80	67	116	81	64	45	50	38	51	789
1861	57	59	59	54	81	72	85	82	56	60	74	77	816
1862	75	78	62	59	67	76	68	58	56	54	61	57	771
1863	55	44	64	57	67	101	82	86	64	62	54	137	873
1864	194	138	105	68	85	79	100	79	63	48	69	60	1.088
1865	68	47	61	58	47	75	90	60	56	70	61	62	755
1866	59	50	40	47	30	59	79	91	55	64	50	97	721
1867	95	71	61	72	73	71	66	62	73	88	75	78	885
1868	73	48	36	43	53	72	57	52	64	70	96	114	778
1869	98	86	73	53	67	74	77	71	56	68	68	64	855
1870	66	66	46	43	64	94	76	43	61	58	82	56	755
TOTAL	892	748	691	634	701	889	861	748	649	692	728	853	9.086
Promedio	81	68	63	58	64	81	78	68	59	63	66	78	826

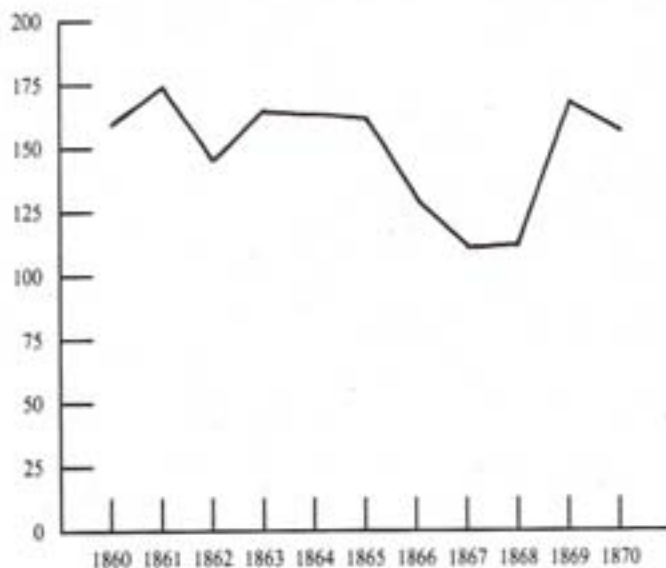
CUADRO N.º 11
DISTRIBUCION ESTACIONAL DE LA MORTALIDAD CAUSADA POR ENFERMEDADES
EPIDEMICAS Y CONTAGIOSAS 1863-1870

AÑOS	Ene.	Feb.	Mar.	Abr.	May.	Jun.	Jul.	Ago.	Sep.	Oct.	Nov.	Dic.	TOTAL
1863	-	-	-	-	-	2	1	11	8	14	3	72	111
1864	124	83	50	20	12	9	7	7	1	1	5	1	320
1865	-	2	2	1	1	2	1	1	-	1	2	2	15
1866	5	4	1	-	1	1	2	-	-	-	2	30	46
1867	29	17	2	2	1	4	-	-	8	1	2	1	67
1868	1	-	1	4	-	2	2	-	-	-	-	1	11
1869	9	3	-	1	1	1	-	-	2	1	-	2	20
1870	1	2	1	-	-	-	-	-	-	-	-	-	4
TOTAL	169	111	57	28	16	21	13	19	19	18	14	109	594
Promedio	21	14	7	3	2	3	2	2	2	2	2	14	74

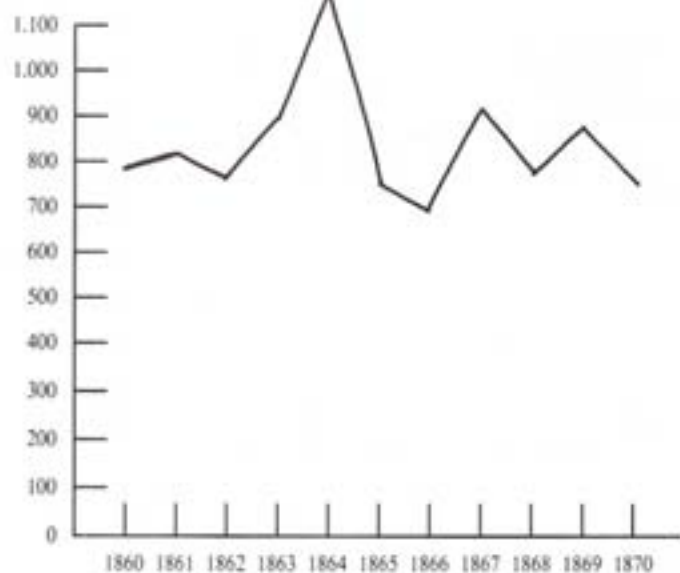
VALORES BRUTOS DE LA NATALIDAD 1860-1870



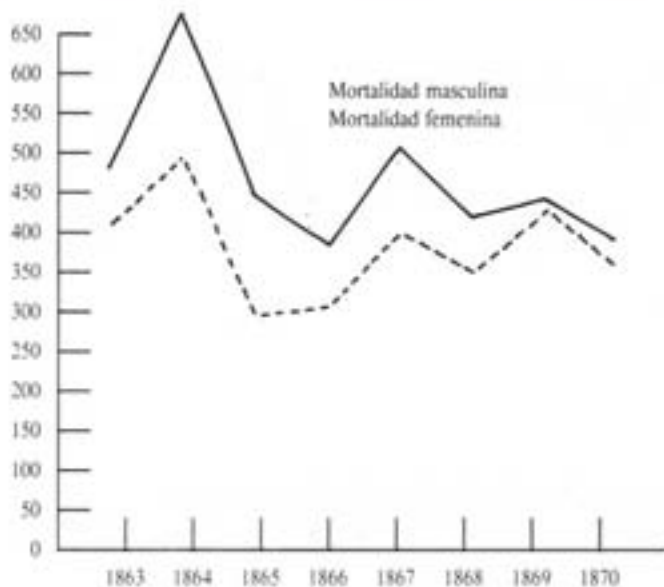
VALORES BRUTOS DE LA NUPCIALIDAD 1860-1870



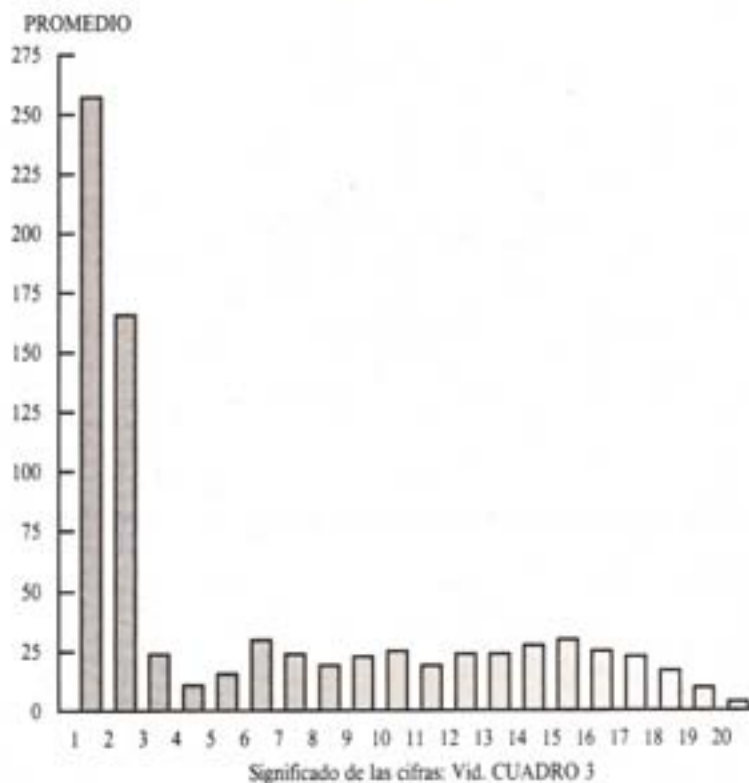
VALORES BRUTOS DE LA MORTALIDAD 1860-1870



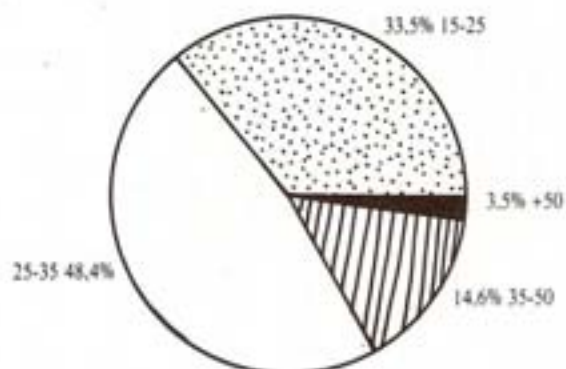
DISTRIBUCION DE LA MORTALIDAD POR SEXOS 1863-1870



DISTRIBUCION DE LA MORTALIDAD POR EDADES 1860-1870



EDADES DE LOS VARONES QUE CONTRAEN MATRIMONIO 1863-1870



EDADES DE LAS HEMBRAS QUE CONTRAEN MATRIMONIO 1863-1870

15-25 67.9%

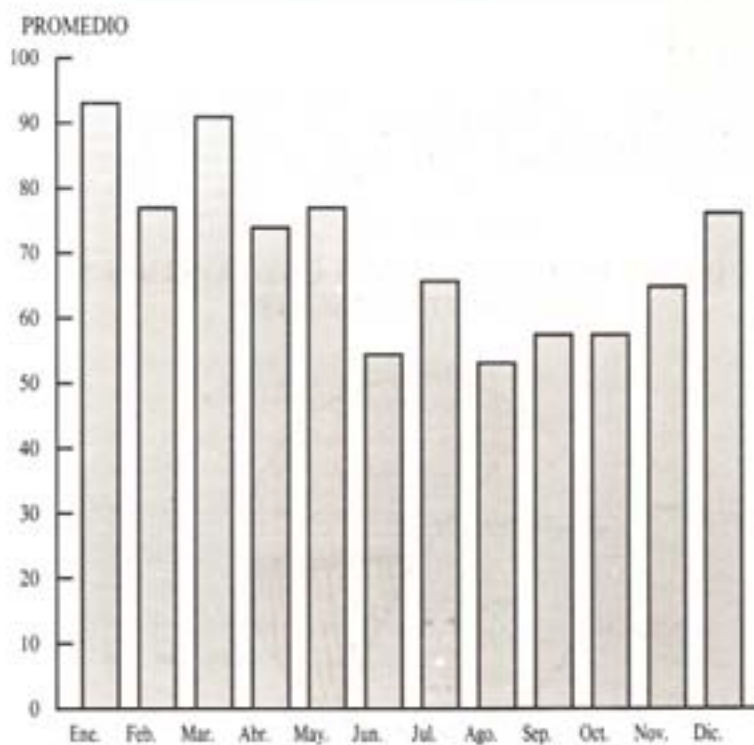


1.5% +50

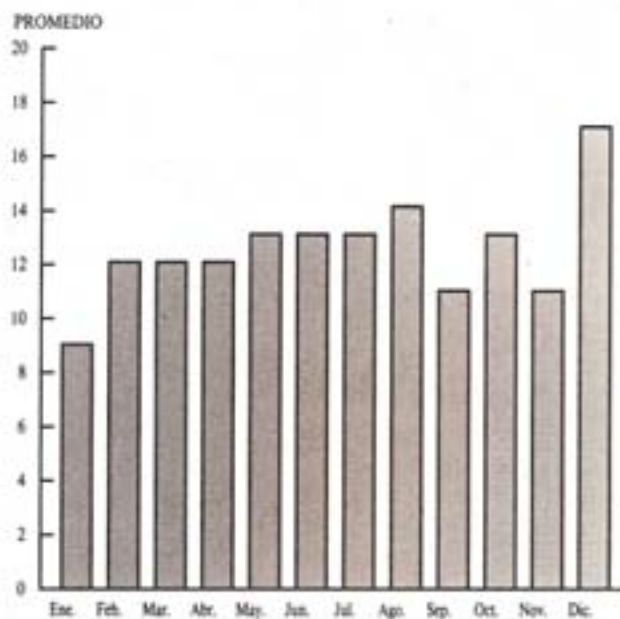
8.7% 35-50

21.9% 25-35

DISTRIBUCION ESTACIONAL DE LA NATALIDAD 1860-1870



DISTRIBUCION ESTACIONAL DE LA NUPCIALIDAD 1860-1870



DISTRIBUCION ESTACIONAL DE LA MORTALIDAD 1860-1870

